

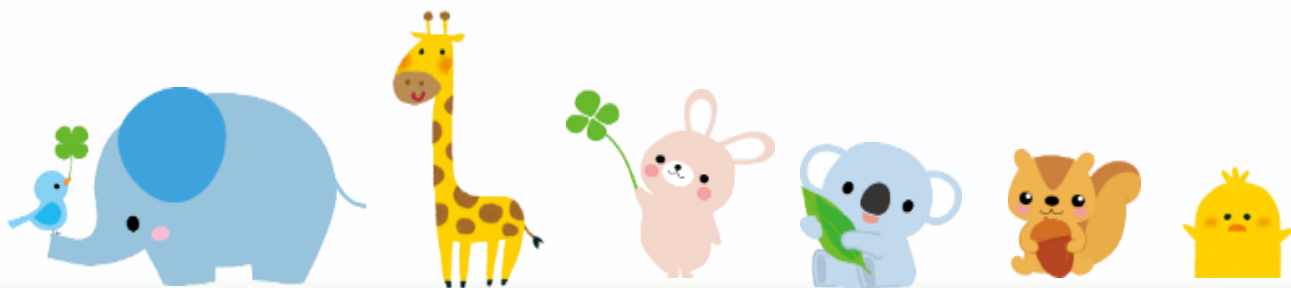
しんゆうかい
社会福祉法人森友会

令和6年4月1日開園

もえぎの森保育園

児童発達支援事業所「なごやかな森潮江」を併設

ご紹介資料



次 第

- 1 社会福祉法人森友会について
- 2 もえぎの森保育園の概要
- 3 もえぎの森保育園の保育
- 4 もえぎの森保育園の費用
- 5 もえぎの森保育園の持ち物
- 6 その他補足事項



しんゆうかい

1 社会福祉法人森友会について



○ 法人概要-1



法人ロゴマーク

事業者の名称 社会福祉法人森友会（しんゆうかい）

法人の所在地 大分県大分市顕徳町二丁目2番41号

創立年月日 平成13年2月5日

福岡 4園

認定こども園×4

大分 4園1施設

法人本部
認定こども園×3
認可保育所 ×1

児童発達支援×1

兵庫 2園

認定こども園×1
(明石市)

認可保育所×1
(尼崎市)

愛知 1園

認可保育所×1
(名古屋)

新規開園予定

令和6年度

認可保育所
児童発達支援×1
(尼崎市)

令和7年度

認可保育所
児童発達支援×1
(尼崎市)

東京 21園

認可保育所×1 (中野)	認可保育所×1 (練馬)
認可保育所×7 (国分寺)	認可保育所×7 (小平)
認可保育所×2 (立川)	認可保育所×1 (狛江)
認可保育所×1 (調布)	認可保育所×1 (小金井)



○ 法人概要-2

保育理念 「すべての子どもの最善の利益のために」

運営目標

- 1 「心身の調和的発達」を促す保育
- 2 「基本的な生活習慣」の育成を進める保育
- 3 「集団への参加と自主協調の態度」を養う保育
- 4 「正しい言語生活や自然・社会現象に対する興味と関心」を育てる保育
- 5 「子どもらしい表現によって、生きる力の基礎」を培う保育



2 もえぎの森保育園の概要



○ 所在地

住 所：尼崎市潮江四丁目1番28号

最寄り駅：JR尼崎駅（徒歩15分程度）



○ 園のイメージ

完成予想図

令和6年2月頃完成予定



敷地面積：1158.09㎡
延床面積：857.70㎡
園舎構造：鉄骨造2階建て
園庭面積：311㎡

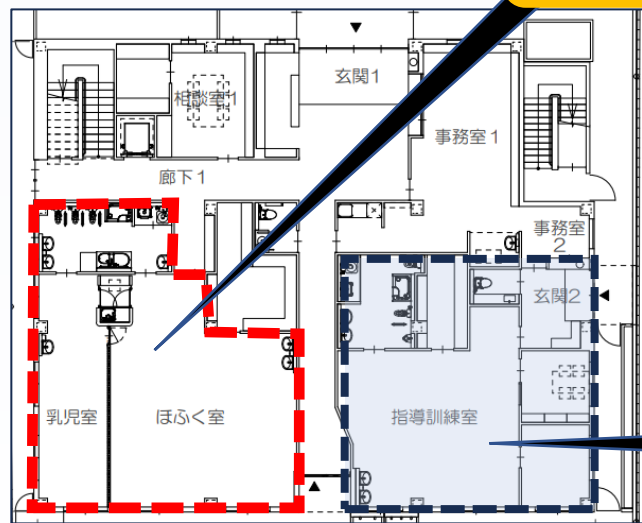


2階



2~5歳児が生活します

1階



0、1歳児が生活します

児童発達支援事業所



【参考】姉妹園あかつきの森こども園の写真 定員105名（内保育園部90名）



乳児フロア（0～1歳児）



こども用トイレ



子育て支援室



幼児フロア（2～5歳児）

○ 定員設定

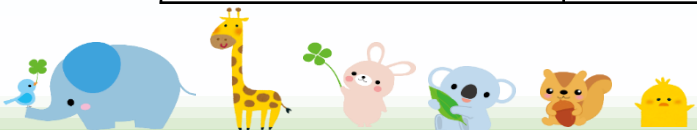
定員：90名

年 齢	0歳児	1歳児	2歳児	3歳児	4歳児	5歳児	合計
クラス名	ひよこ	りす	こあら	うさぎ	きりん	そ う	
2号認定				17	17	17	51
3号認定	6	16	17				39
合 計	6	16	17	17	17	17	90



○ 開園日・保育時間・休園日

開園日	原則として、月曜日から土曜日まで
2号3号認定 保育時間	【保育標準時間】 午前7時00分～午後6時00分の11時間 【保育短時間】 午前8時30分～午後4時30分の8時間
延長保育	【保育標準時間】 午後6時00分～午後7時00分 【保育短時間】 午前7時00分～午前8時30分 午後4時30分～午後7時00分
休園日	原則として、日曜日、国民の祝祭日及び年末年始休暇 ※年末年始休暇：12月29日～1月3日



3 もえぎの森保育園の保育



○ 大切にしていること

現在を最も良く生き、望ましい未来をつくり出す力の基礎を培うために

1 子どもの主体性を尊重する

大人が「させる保育」 → 子どもが「する保育」

2 異年齢の関わりを大切に

0、1歳児が同じ部屋 2～5歳児が同じ部屋

→ 異年齢の集団の中で、刺激し合い、学び合いながら、豊かな人間関係の下での成長を期待

3 誉める保育

子どもの存在を認め、子ども達の思いに共感することを大切に



1 子どもの主体性を尊重する

保育者は子の年齢や様子に応じて、必要な関わりの濃度を見極めます。子どもの力を信じ、子どもの気づきを大切に、見守ることを重視し、必要に応じて適切に援助します。

ただし

子ども自らが困難を乗り越えていけるよう援助



多様な人間関係の中で子ども同士が積極的に関わられるように。子どもでは解決できない時に保育者が適切に援助する。

子どもの身に危険が生じそうな場合は積極的に関与



自分のペースで、好きなことを見つけ遊びこんでもらう。



【遊 び】

保育者が主導して遊びを展開するのではなく、子ども達が自ら遊ぶ環境や
教具教材を選択できる環境を整えます。

その他様々なコーナーを準備し、
常時数十種類の教具を子ども達が自由に
選び遊ぶことができる環境を整えます

コーナー保育（例）



制 作



おままごと



かるた



子ども達が遊びたい教具教材を自由に手に取れるように準備



フロア保育士が子ども達の興味関心に応じて
定期的に教具教材を交換

【遊 び】

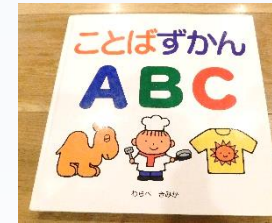
数字、文字、言葉、図形などに子ども達が
関心を持つような環境を作り、**遊びを通して**
自主的に取り組めるようにしています。



カルタ



文字表の掲示



絵 本



パズル



プログラミング

幼児期においては

認知能力

だけでは
なく

I Qや学カテストで
計測される能力

非認知能力

を育む

- 意欲がある
- 忍耐力がある
- 自制心がある
- 協調性がある
等

『生きる力』

幼児期の終わりまでに育ってほしい姿

- 1 健康な心と体
- 2 自立心
- 3 協同性
- 4 道徳性・規範意識の芽生え
- 5 社会生活とのかかわり
- 6 思考力の芽生え
- 7 自然との関わり・生命尊重
- 8 数量・図形・文字等への関心
- 9 感覚・言葉による伝え合い
- 10 豊かな感性と表現

【遊 び】

遊びの種類によって、クラスごとの活動や集団遊びもあります。

姉妹園ではこんなことをしています。

リズム遊び



造形遊び



講師



兵庫大学短期大学部准教授

満田 知美 先生

運動遊び



英語遊び



1 子どもの主体性を尊重する-②

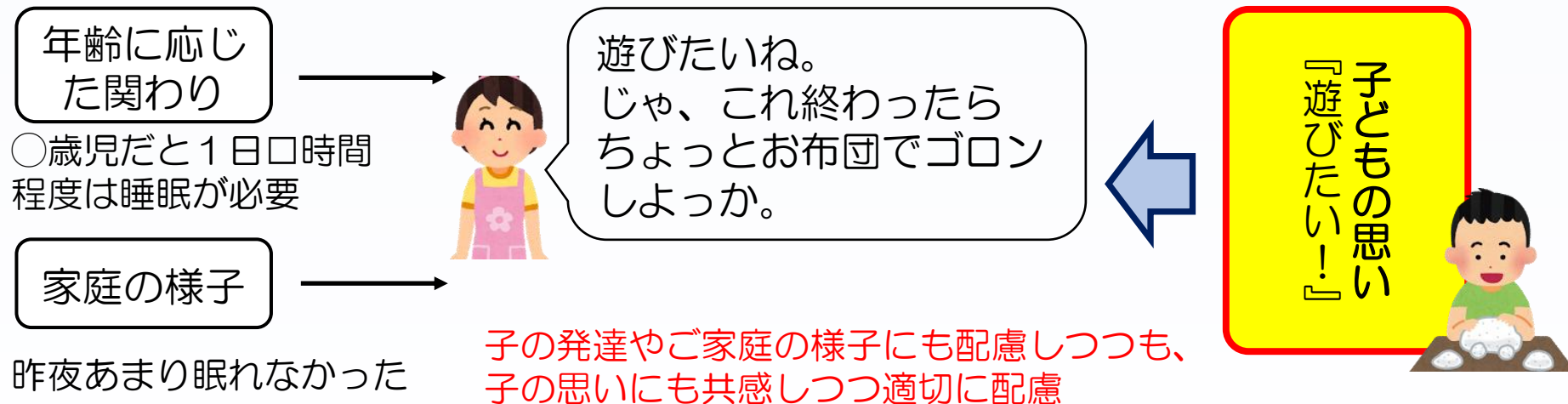
「食事」は11:00~13:00で子どもが食べたい時に食べる。

「午睡」は体を休めたい子が体を休める。

ただし 

「主体性」の名の基に子どもの好き放題ということではありません。

例



食事の流れ

食べなくなったら好きな席につく



お名前を呼ばれたら配膳台へ



保育士は子どもと会話しながら配膳



トレーを持って自分の席へ



おかわりしたければ配膳台へ



食べ終わったら後片づけ



待つ時間も楽しく



一人ずつ配膳



慎重に運んで



おかわり



自分でお片付け
※写真は1歳児



お茶はセルフ
※日常的にセルフ



アレルギー児
は専用席



【補足】食事について-①

食事形態		AMおやつ	昼食	PMおやつ
離乳	初期食	-	10:00～ 12:00	-
	中期食			
	後期食			14:00前後 (お粥などの軽食)
	完了食			15:00前後
乳児食 (～2歳児クラス)		09:30前後	11:00～ 13:00	
幼児食				

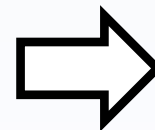
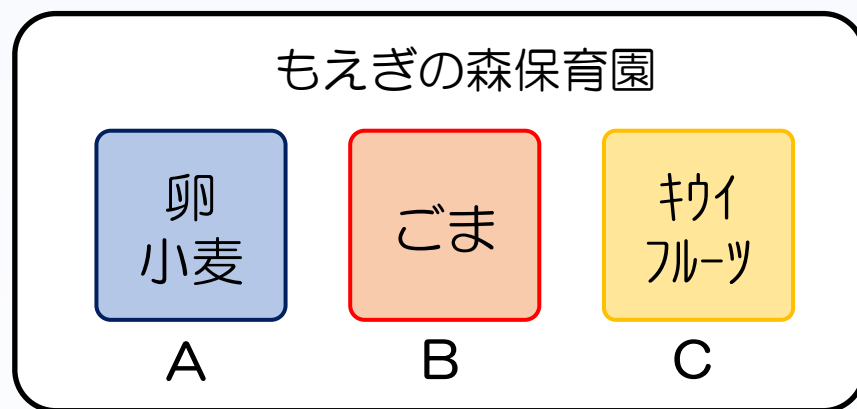
上記の時間を基準に子どもの「食べたい」気持ちを尊重して提供します。
食事を摂っていない子がいないようチェックをし、適切に食事に促す声掛け等も行います。



【補足】食事について-②

アレルギー対応について

アレルギー献立は 統一除去代替献立



A、B、Cさん全員

卵、小麦、ごま、キイフルーツ
全て除去・代替献立

- ※ 園内に卵もしくは乳アレルギーのお子様がいる場合、卵と乳は統一除去代替となります。
- ※ アレルギーの原因となる以下の食品はアレルギー児関係なく全園児提供しません。
落花生、ナッツ類、いくら、そば



【補足】午睡について

子どもが一齐に寝ることはありません。身体を休めたい子どもが寝ます。

- ※ 年齢に応じて必要な睡眠時間があります。また個人差もあります。
ご家庭の様子などもお聞きしながら必要な子どもには職員が適切にお昼寝を促します。

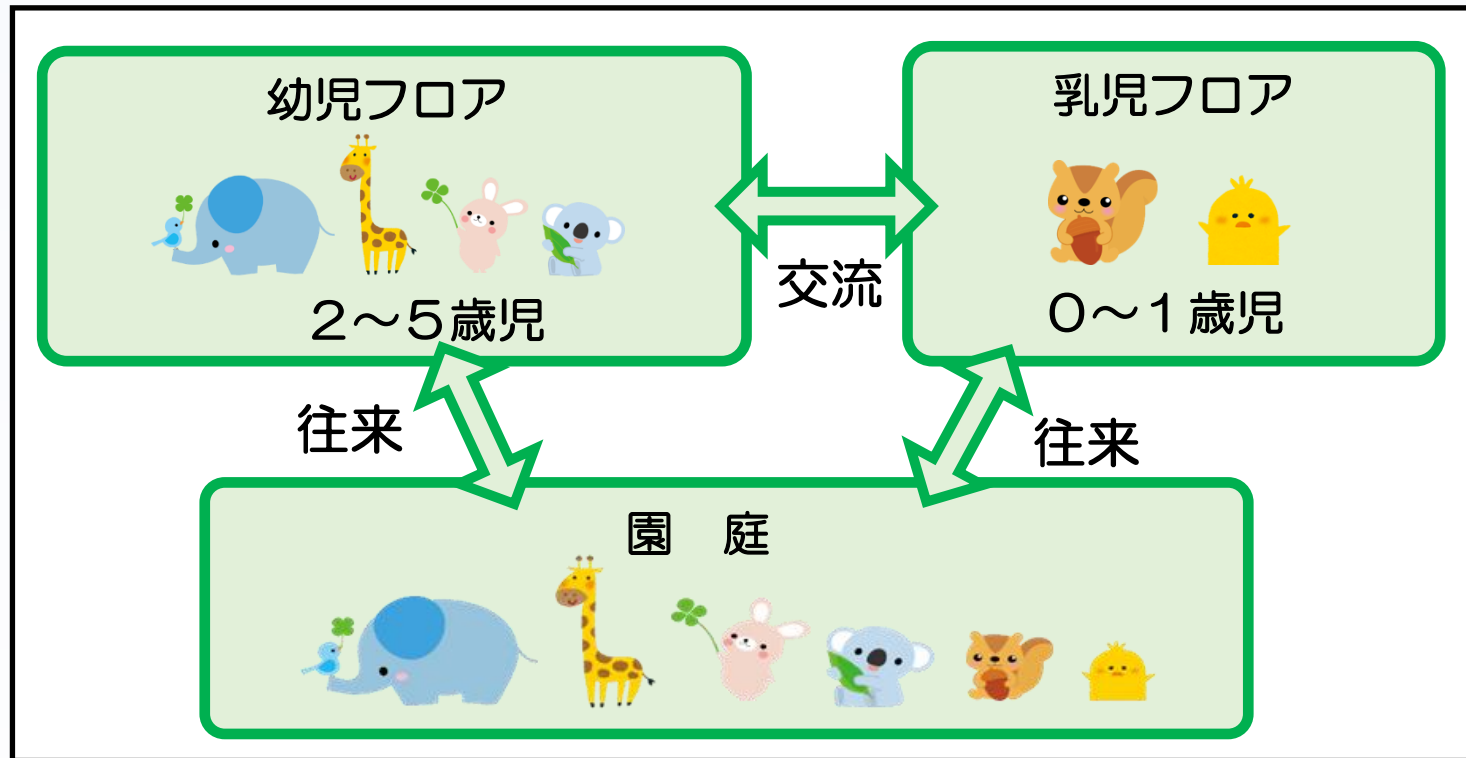


定期的な睡眠チェック



2 異年齢の関わりを大切に-①

壁のない保育



2 異年齢の関わりを大切に-②

大きな異年齢の集団の中で、刺激し合い、
学び合いながら、豊かな人間関係の下で成長



年上の子どもが年下の子ども
の配慮ができる



年下の子どもは年上の子どもに
憧れたりする



5歳



2歳5ヶ月

4歳8ヶ月

3歳3ヶ月



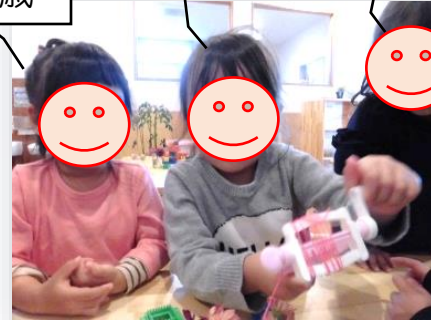
3歳

4歳8ヶ月

4歳

3歳4ヶ月

4歳2ヶ月



2歳児

3歳児

1歳4ヶ月

4歳児

3歳児



1歳児

3 誉める保育

まずは子どもの存在を認め、思いを受け止め共感することから



態度（表情）と言葉で子ども達に伝えることを大切に



子どもの存在を認める



自分がここにいて良いんだという安心感



様々な経験をする中で、失敗しても良いんだという安心感
自分でやろうという意欲

自分でズボンを履こうとする思いを受けて見守る → 自分でできたという達成感を共感し共に喜ぶ

○ 保育園の一日

時間	07:00	09:30	10:00	11:00	15:00	18:00	19:00	
乳児室	開園 順次登園	朝のおやつ 登園完了	お名前呼び 手遊び・歌 園庭遊び 散歩 表現・造形 コーナー遊び	離乳食 昼食	午睡	目覚め おやつ 手遊び・歌 園庭遊び 表現・造形 コーナー遊び	順次降園 延長保育	閉園
幼児室	開園 順次登園	朝のおやつ 登園完了	お名前呼び 歌 園庭遊び 散歩 表現・造形 リズム遊び コーナー遊び	昼食	午睡	目覚め おやつ 歌 園庭遊び 表現・造形 リズム遊び コーナー遊び	順次降園 延長保育	閉園

※ 保育標準時間の場合



○ 年間行事（例）

月	行事	月	行事	月	行事
4	入園を祝う会	8		12	★フェスティバル (お遊戯会)
5		9	★もりんぴっく (運動会)	1	
6	★保育参加 内科健診、歯科健診	10	★個人面談	2	
7	★夏祭り	11	★育児講座 ★保育参加 内科健診	3	★卒園式

※ 上記行事のほか、季節の行事や子ども達の興味関心によって様々な行事を計画して参ります。

例 クリスマス会、もちつき、節分、ひなまつり、野菜堀り、クッキング、遠足 等

4 もえぎの森保育園の費用



入園料等ご入園に伴う費用徴収はありません

○ 毎月の保育料

認定区分ごとに、園児が居住する区市町村が決定
直接居住する区市町村にお支払い

園にお支払い

○ 実費徴収

給食費（主食費）	1,000円／1月	（3歳児以上）
給食費（副食費）	4,500円／1月	（3歳児以上）
卒園アルバム代	実費の半額程度	
園外活動に伴う交通費等	実 費	

※ 上記のほか、保育において提供する便宜に要する費用として保護者から実費を受ける必要が生じたときは、金額、用途及び負担を求める理由を説明し、同意を得た上で負担を求める場合があります。

※ 実費徴収の種類や額については開園までに変更となる可能性はありますが、ご入園が決まりましたご家庭の皆様には、事前説明会にてお伝えさせていただきます。



園にお支払い

延長保育料金

時間帯	月極契約		都度利用 または 月額利用時間超過の場合
	標準保育	短時間保育	
16:30~18:00まで	—	1,000円	30分毎 250円
18:00~18:30まで	2,000円		300円
18:00~19:00まで	3,000円		600円



5 もえぎの森保育園の持ち物

園指定のものは特にありません。

制服等ありません。

午睡用のマット等は園で準備しますので必要ありません。

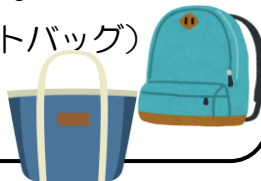


持ち物について (0.1歳児)

状況により一部変更となる可能性があります。

通園用かばん

(リュック・トートバッグ)



おむつや洋服など、各家庭の持ち物には、**必ず名前の記入をお願い致します。**

- お着替えセット ×3セット
(巾着袋の中に下記のものを入れて下さい)
※2セットは予備です。

巾着袋

上の服



肌着



ズボン



おむつ



汚れものを入れる
ビニール袋



- おむつ ×5枚



- おしりふき ×1



- 帽子 ×1



※飛ばないように、あごひも
ありをすすめます。

- 午睡用タオルケット



- 園庭靴

※登降園用の靴とは別に、園庭で遊ぶ用の靴が
必要なご家庭はご準備ください。

- 連絡帳
(園にて準備)



家庭で連絡帳の記入をしていただき、
登園したら、**保育士に直接お渡しください。**



- 食事段階に応じて...

巾着袋

スタイ×1枚
おしぼり×1枚
使用後に入れるビニール袋×1枚



後期食の子どもは2セット準備お願い
致します。(1日2回食のため。)

登園したら、部屋の前にある**かごに入れて**
ください。



○おむつは布でも紙(推奨)でもどちらでも結構です。

○使用済のおむつのお持ち帰りはありません



持ち物について（2歳児）

登園用かばん

子どもが自分で持ち運びできるようにリュックサックのご準備をお願い致します。



おむつや洋服など、各家庭の持ち物には、必ず名前の記入をお願い致します。

- お着替えセット ×2
(巾着袋の中に下記のものを入れて下さい。)

巾着袋

上の服



肌着



ズボン



おむつ

※必要がある子のみ



汚れものを入れる
ビニール袋



- おむつ ×3程度
※必要がある子のみ



- パンツ ×2程度
※個別相談



- 帽子 ×1

※飛ばないように、あごひもありをすすめます。



- おしりふき ×1
※必要がある子のみ



- 連絡帳（園にて準備）



- 午睡用タオルケット
※必要がある子のみ



- 園庭靴

※登降園用の靴とは別に、園庭で遊ぶ用の靴が必要なご家庭はご準備ください。



○おむつは布でも紙（推奨）でもどちらでも結構です。
○使用済のおむつのお持ち帰りはありません

持ち物について（3歳児以上）

状況により一部変更となる可能性があります。

通園用かばん

子どもが自分で持ち運びできるようリュックサックのご準備をお願い致します。



おむつや洋服など、各家庭の持ち物には、**必ず名前の記入をお願い致します。**

●お着替えセット ×1
(巾着袋の中に下記のものを入れて下さい。)

巾着袋



上の服



肌着



ズボン



オムツ

※必要がある子のみ



汚れものを入れる
ビニール袋



●パンツ ×2程度
※個別相談



●帽子 ×1

※飛ばないように、あごひもありをすすめます。



●歯みがきセット

※歯ブラシキャップや歯磨き粉は必要ありません。



●オムツ ×3
※必要がある子のみ



●おしり拭き ×1
※必要がある子のみ



●連絡帳(園にて準備)



●午睡用タオルケット
※必要がある子のみ



●園庭靴

※登降園用の靴とは別に、園庭で遊ぶ用の靴が必要なご家庭はご準備ください。

